

คู่มือและข้อแนะนำในการใช้



OLYMPIA

## เครื่องตอกบัตรโอลิมเปีย



จอ DIGITAL  
บนตัวเครื่อง

**ET-5800**

หน้าจอขนาดใหญ่ แสดงเวลาด้วยระบบ ANALOG  
เสริมด้วยจอ DIGITAL ขนาดกะทัดรัดภายในตัวเครื่อง

เหมาะสำหรับองค์กรขนาดกลาง-ใหญ่  
รองรับพนักงานสูงสุดได้ถึง 250 คน

บริษัท พี. เอส. แอล. สตาร์ เทรดดิ้ง จำกัด โทร. 02-917-5994-6  
www.pslstartrading.com E-Mail : pslstartrading@yahoo.com

คู่มือและข้อแนะนำในการใช้



OLYMPIA

## เครื่องตอกบัตรโอลิมเปีย



**ET-8500**

หน้าจอ LCD ขนาดใหญ่ เรืองแสง มองเห็นได้ชัด  
ในที่ที่มีแสงน้อย แสดงเวลาด้วยระบบ DIGITAL

เหมาะสำหรับองค์กรขนาดเล็ก-กลาง  
รองรับพนักงานสูงสุดได้ถึง 150 คน

บริษัท พี. เอส. แอล. สตาร์ เทรดดิ้ง จำกัด โทร. 02-917-5994-6  
www.pslstartrading.com E-Mail : pslstartrading@yahoo.com

# 1 คุณสมบัติ

## คุณสมบัติเครื่องตอกบัตรโอลิมเปีย รุ่น ET-5800

เพื่อเป็นการใช้งานเครื่องตอกบัตรให้เกิดประสิทธิภาพสูงสุด กรุณาศึกษาคู่มือการใช้งานของเครื่องที่แนบมาอย่างละเอียด



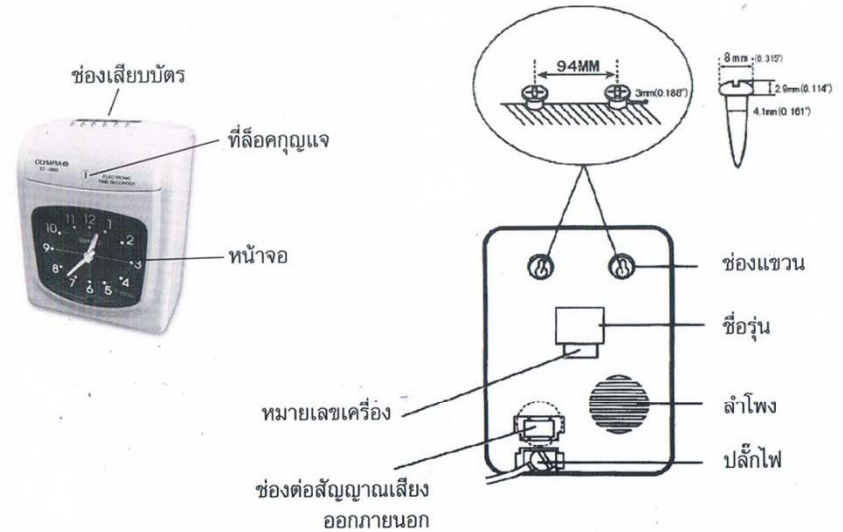
คุณสมบัติ	ET-5800
หน้าจอ ANALOG	*
ผ้าห่มพิมพ์ 2 สี	*
เสียงกริ่งดนตรี	*
โปรแกรมปฏิทิน 100 ปี	*
แบตเตอรี่สำรองเมื่อไฟดับ	*
เลื่อนช่องโดยอัตโนมัติ	*
ต่อสัญญาณกริ่งออกภายนอก	*
เก็บข้อมูลเมื่อไฟดับ	*

# อุปกรณ์ครบชุดที่มาพร้อมในกล่อง



! สกรูที่ให้มาด้วยนั้นสำหรับยึดกับเสาหรือผนังที่เป็นไม้เท่านั้น ถ้าเป็นเสาหรือผนังชนิดอื่นอาจทำให้เครื่องตกลงมาได้

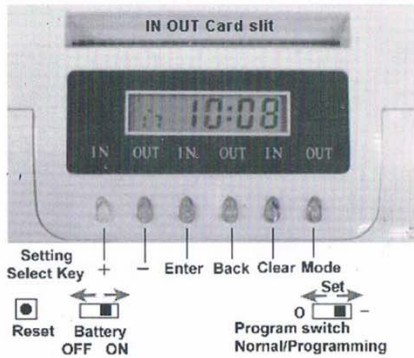
B ถอดปลั๊กออกทุกครั้ง ก่อนทำการติดตั้งบนผนัง



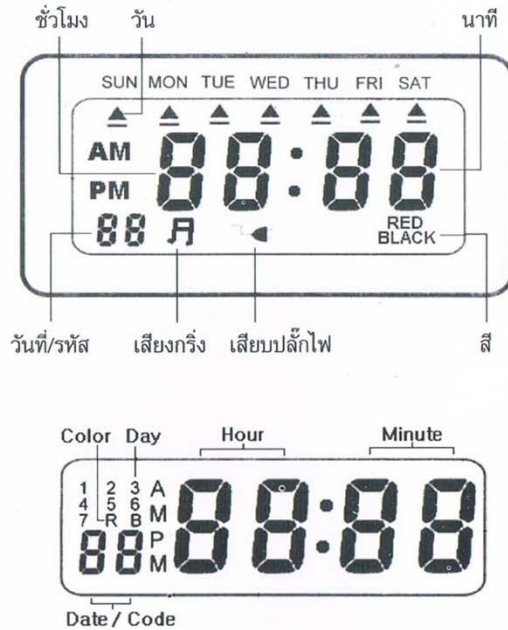
**ข้อควรระวัง**  
ถ้าใช้แบตเตอรี่ที่ไม่ตรงตามข้อกำหนด อาจทำให้เครื่องระเบิดได้

## 2 ปุ่มใช้งาน

(A) Keypad



(B) หน้าจอ

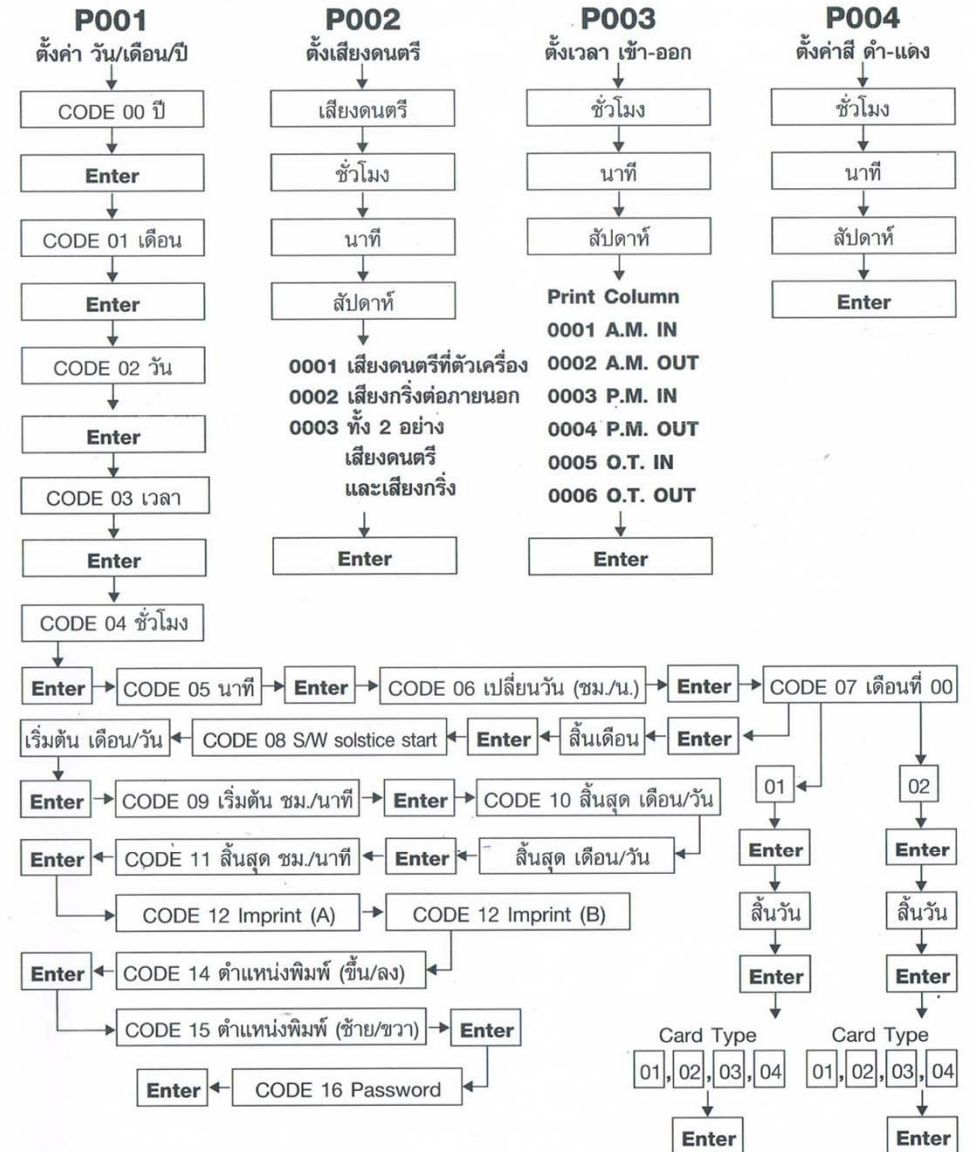


### ความหมายของปุ่มกด

- +** ปุ่มเพิ่มตัวเลขทีละ 1
- ปุ่มลดตัวเลขทีละ 1
- Enter** ปุ่มเข้าโปรแกรมและบันทึกโปรแกรม
- Back** ปุ่มถอยกลับหรือย้อนหลังโปรแกรม
- Clear** ปุ่มยกเลิกเลขตัวเลขโปรแกรม
- Mode** ปุ่มเลือกโปรแกรม
- Program switch** ปุ่มโปรแกรม
- Battery** ปุ่มปิด/เปิดแบตเตอรี่ ไฟสำรอง
- Reset** ปุ่มสำหรับเคลียร์นาฬิกา, ระบบเดินหัวพิมพ์, ระบบการตอกบัตร

## 3 วิธีการตั้งระบบเครื่อง (ใส่รหัส 1234)

เลื่อนสวิตซ์การตั้งโปรแกรมด้านขวามือไปที่ตำแหน่ง - และกดปุ่ม **MODE** เพื่อเลือกโปรแกรม P001, P002, P003, P004



## 4 โปรแกรมการใช้งาน

### โปรแกรม

**P001** --- ตั้งโปรแกรม ปี เดือน วัน, เวลา ชั่วโมง นาที, ตั้งตำแหน่งพิมพ์สูงต่ำและการเปลี่ยนรหัส

**P002** --- ตั้งเสียงดนตรี

**P003** --- ตั้งช่องพิมพ์บัตร IN-OUT

**P004** --- ตั้งระบบพิมพ์ดำ/แดง

P001	
รหัส	การใช้งาน
00	ตั้งปี
01	ตั้งเดือน
02	ตั้งวันที่
03	ตั้งระบบเวลา (ชั่วโมง)
04	ตั้งระบบเวลา (นาที)
05	ไม่ใช้งาน Enter ผ่านไป
06	ไม่ใช้งาน Enter ผ่านไป
07	ไม่ใช้งาน Enter ผ่านไป
08	ไม่ใช้งาน Enter ผ่านไป
09	ไม่ใช้งาน Enter ผ่านไป
10	ไม่ใช้งาน Enter ผ่านไป
11	ไม่ใช้งาน Enter ผ่านไป
12	ตั้งเป็น 2 1 1 0 (กดปุ่ม + จนตัวเลขเป็น 2 Enter, 1 Enter, 1 Enter, 0 Enter)
13	ตั้งเป็น 1 1 (กดปุ่ม + จนตัวเลขเป็น 1 Enter, 1 Enter)
14	ตั้งตำแหน่งพิมพ์ของตัวเลข สูง-ต่ำ (ตั้งได้ 5 ระดับ ตั้งแต่ 0-5)
15	ตั้งตำแหน่งพิมพ์ของตัวเลข ชาย-ขวา (ตั้งได้ 5 ตำแหน่ง ตั้งแต่ 0-5)
16	ตั้งรหัสของเครื่อง รหัสจากโรงงาน 1 2 3 4 *หมายเหตุ ไม่ควรเปลี่ยนรหัสของเครื่อง หากเปลี่ยนต้องจำให้ได้ หากใส่รหัสผิด จะไม่สามารถแก้ไขข้อมูลใดๆ ได้ ต้องเปลี่ยนแผงวงจรใหม่เท่านั้น ต้องเสียค่าใช้จ่ายเมื่อยู่ในระยะรับประกัน

P002	
รหัส	การใช้งาน
00	ตั้งกริ่งเสียงดนตรี
01~24	ตั้งเวลาให้เสียงกริ่งดัง ตั้งกริ่งให้ดังที่เครื่อง / ต่อสัญญาณออกนอกเครื่อง / ตั้งสัญญาณทั้งในเครื่องและต่อออกนอกเครื่อง

P003	
รหัส	การใช้งาน
01~24	ตั้งตำแหน่งของ IN - OUT ที่ต้องการให้ตอก

P004	
รหัส	การใช้งาน
01~24	ตั้งค่าหมึกพิมพ์สีดำ/แดง

## 5 การตั้งค่าเครื่องตอกบัตร

### 1. กระแสไฟ

- ต้องมีกระแสไฟที่คงที่ ไฟไม่ตกและไม่กระชาก
- กรุณาตรวจสอบสายไฟและปลั๊กก่อนการใช้งานทุกครั้ง

### 2. ฝาครอบเครื่อง

- ทุกครั้งที่มีการตั้งค่าหรือโปรแกรมเครื่อง หรือเปลี่ยนผ้าหมึก จะต้องใช้กุญแจเพื่อทำการเปิดฝาครอบเครื่องออกก่อน ตามรูป



## 6 การตั้งโปรแกรมเครื่อง

เมื่อมีการใช้งานครั้งแรก จะต้องใส่รหัสผ่านที่ทางโรงงานติดตั้งมา คือ 1 2 3 4 ให้เลื่อนสวิตช์ SETTING ไปที่ตำแหน่ง SETTING หน้าจอจะแสดงผล

จากนั้น ให้ใส่รหัสผ่าน 1234 โดยการกดปุ่ม + หรือ - เสร็จแล้วกดปุ่ม Enter

จากนั้น หน้าจอจะขึ้นโปรแกรม P001 ให้กดปุ่ม MODE เพื่อเลือกโปรแกรม P001, P002, P003, P004

### 6.1 Code 00 การตั้งปี (P001)

กดปุ่ม Enter หน้าจอจะเข้าโปรแกรม Code 00

(00 จะแสดงที่ด้านซ้ายมือตรงหน้าจอ )

หน้าจอจะแสดงผล 2006. ขณะเดียวกัน ไฟจะกระพริบที่ 06.

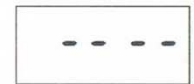
ให้กดปุ่ม + หรือ - ให้เป็นปีที่ต้องการ แล้วกดปุ่ม Enter เพื่อเป็นการยืนยัน

### 6.2 Code 01 การตั้งเดือน

หน้าจอจะเข้าสู่โปรแกรม Code 01.

ให้กดปุ่ม + หรือ - ให้เป็นเดือนที่ต้องการ

แล้วกดปุ่ม Enter เพื่อเป็นการยืนยัน



**6.3 Code 02 การตั้งวัน**

หน้าจอจะเข้าสู่โปรแกรม Code 02.

ให้กดปุ่ม + หรือ - ให้เป็นวันที่ต้องการ แล้วกดปุ่ม Enter เพื่อเป็นการยืนยัน

**6.4 Code 03 การตั้งเวลา 12 ชั่วโมง หรือ 24 ชั่วโมง**

หน้าจอจะเข้าสู่โปรแกรม Code 03.

ให้กดปุ่ม + หรือ - ให้เป็นเวลาที่ต้องการ แล้วกดปุ่ม Enter เพื่อเป็นการยืนยัน

**6.5 Code 04 การตั้งเวลา (ชั่วโมง)**

หน้าจอจะเข้าสู่โปรแกรม Code 04.

ให้กดปุ่ม + หรือ - ให้เป็นเวลาที่ต้องการ แล้วกดปุ่ม Enter เพื่อเป็นการยืนยัน

**6.6 Code 05 การตั้งเวลา (นาที)**

หน้าจอจะเข้าสู่โปรแกรม Code 05.

ให้กดปุ่ม + หรือ - ให้เป็นนาทีที่ต้องการ แล้วกดปุ่ม Enter เพื่อเป็นการยืนยัน

**6.7 Code 06-11 ไม่ใช้งาน ให้กดปุ่ม Enter ไปเรื่อยๆ จนถึง Code 12****6.8 Code 12 กำหนดให้ตั้งเป็น 2 1 1 0**

หน้าจอจะเข้าสู่โปรแกรม Code 12.

ให้กดปุ่ม + จนตัวเลขเป็น 2 แล้ว Enter.

1 Enter, 1 Enter.

0 Enter

- 2 = ตั้งระบบเครื่องไม่เช็คบัตร
- 1 = ตั้งระบบเวลาเป็น 24 ชั่วโมง
- 1 = ตั้งระบบเวลานาที เป็น 1/60 วินาที
- 0 = ตั้งระบบพิมพ์วันที่เป็น 1, 2, 3, - 31

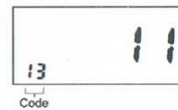
**6.9 Code 13 กำหนดให้ตั้งเป็น 1 1**

หน้าจอจะเข้าสู่โปรแกรม Code 13.

ให้กดปุ่ม + จนตัวเลขเป็น 1 แล้ว Enter.

1 Enter

- 1 = ตั้งให้ปุ่มเลื่อนช่อง IN-OUT ทำงาน
- 1 = ไม่ใช่

**6.10 Code 14 ตั้งตำแหน่งพิมพ์ของตัวเลข สูง-ต่ำ**

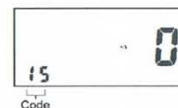
หน้าจอจะเข้าสู่โปรแกรม Code 14.

ให้กดปุ่ม + หรือ - ให้ตั้งค่าพิมพ์ลงในช่องสูง-ต่ำ ตามที่ต้องการ ปกติแล้วจะให้อยู่ในค่าที่ 2 (ตั้งค่าได้ตั้งแต่ 0 ถึง 5) แล้วกดปุ่ม Enter เพื่อเป็นการยืนยัน

**6.11 Code 15 ตั้งตำแหน่งพิมพ์ของตัวเลข ซ้าย-ขวา**

หน้าจอจะเข้าสู่โปรแกรม Code 15.

ให้กดปุ่ม + หรือ - ให้ตั้งค่าพิมพ์ลงในช่องสูง/ต่ำ ตามที่ต้องการ ปกติแล้วจะให้อยู่ในค่าที่ 2 (ตั้งค่าได้ตั้งแต่ 0 ถึง 4) แล้วกดปุ่ม Enter เพื่อเป็นการยืนยัน

**6.12 Code 16 การเปลี่ยนรหัสผ่าน Password**

หน้าจอจะเข้าสู่โปรแกรม Code 16.

ให้กดปุ่ม + หรือ - เพื่อสร้างรหัสผ่านของตัวเองตามที่ต้องการ

แล้วกดปุ่ม Enter จะได้ยินเสียง บีบ ดังขึ้น และจะโชว์ตัวเลขรหัสกระพริบขึ้นมา

กดปุ่ม Enter อีกครั้ง เพื่อเป็นการยืนยัน



\*หมายเหตุ ไม่ควรเปลี่ยนรหัสของเครื่อง หากเปลี่ยนต้องจำให้ได้ หากใส่รหัสผิดจะไม่สามารถแก้ไขข้อมูลใดๆ ได้ ต้องเปลี่ยนแผงวงจรใหม่เท่านั้น ต้องเสียบค่าใช้จ่ายเมื่ออยู่ในระยะรับประกัน

**7 การตั้งเสียงกริ่งดนตรีเข้า-ออกงาน P002****7.1 กดปุ่ม MODE เพื่อเข้าสู่โปรแกรม P002**

กดปุ่ม Enter หน้าจอจะเข้าสู่โปรแกรม Code 00.

ให้กดปุ่ม + หรือ - เพื่อตั้งระยะเวลาให้กริ่งดัง (ค่าปกติที่ตั้งมาคือ 10 วินาที)

แล้วกดปุ่ม Enter เพื่อเป็นการยืนยัน

สามารถตั้งระยะเวลาให้กริ่งดังตั้งแต่ 0-99 วินาที

**7.2 หน้าจอจะเข้าสู่โปรแกรม Code 01,**

ตั้งเวลาที่ต้องการให้กริ่งดัง

ให้กดปุ่ม + หรือ - เพื่อตั้งเวลาเป็นชั่วโมง

แล้วกดปุ่ม Enter เพื่อเป็นการยืนยัน



ให้กดปุ่ม + หรือ - เพื่อตั้งเวลาเป็นนาที

แล้วกดปุ่ม Enter เพื่อเป็นการยืนยัน

**7.3 กดปุ่ม Enter เพื่อเลือกวัน (สามารถย้อนได้โดยการกด Back)**

กดปุ่ม + เพื่อยืนยัน หรือกดปุ่ม - เพื่อยกเลิก

**7.4 กดปุ่ม Enter จนกระทั่งหน้าจอแสดงผลให้เลือกรูปแบบการตั้ง**

ของสัญญาณกริ่งกระพริบขึ้น

แบบ 0001 สัญญาณเสียงกริ่งดังที่ตัวเครื่อง

แบบ 0002 สัญญาณเสียงกริ่งดังที่ช่องต่อออกนอกตัวเครื่อง

แบบ 0003 สัญญาณเสียงกริ่งดังทั้งในเครื่องและออกนอกตัวเครื่อง

กดปุ่ม + หรือ - เพื่อเลือก 0001. ถึง 0003

กดปุ่ม Enter เพื่อเป็นการยืนยัน



ทำซ้ำข้อ 1-4 เพื่อตั้งเวลาอื่นที่ต้องการให้กริ่งดัง

สามารถตั้งเวลาได้ทั้งหมด 24 ชั่วโมง

**8 การตั้งเวลาช่องพิมพ์บัตร เข้า-ออก P003**

กดปุ่ม MODE เพื่อเข้าสู่โปรแกรม P003

กดปุ่ม Enter หน้าจอจะเข้าสู่โปรแกรม Code 01



ให้กดปุ่ม + หรือ - เพื่อตั้งเวลาเป็นชั่วโมง  
กดปุ่ม Enter เพื่อเป็นการยืนยัน



ให้กดปุ่ม + หรือ - เพื่อตั้งเวลาเป็นนาที  
กดปุ่ม Enter เพื่อเป็นการยืนยัน



ให้กดปุ่ม + หรือ - เพื่อตั้งวันประจำสัปดาห์



กดปุ่ม Clear จะใช้ CODE 01 เพื่อกำหนดช่อง IN-OUT เข้า-ออก

ให้กดปุ่ม + หรือ - เพื่อเลือกช่อง IN-OUT (1-6)  
กดปุ่ม Enter หน้าจอจะโชว์ CODE 02  
ทำตามขั้นตอนข้างต้น จนครบ 6 ช่อง



	IN	OUT	IN	OUT	IN	OUT
Print Column	0001	0002	0003	0004	0005	0006
Function	A.M. IN	A.M. OUT	P.M. IN	P.M. OUT	O.T. IN	O.T. OUT

## 9 การตั้งค่าหมึกพิมพ์สีดำ/แดง P004

กดปุ่ม MODE เพื่อเข้าสู่โปรแกรม P004  
กดปุ่ม Enter หน้าจอจะเข้าสู่ CODE 01



กดปุ่ม + หรือ - เพื่อตั้งเวลาเป็นชั่วโมง  
กดปุ่ม Enter เพื่อเป็นการยืนยัน



กดปุ่ม + หรือ - เพื่อตั้งเวลาเป็นนาที  
กดปุ่ม Enter เพื่อเป็นการยืนยัน  
จะโชว์ CODE 01 ให้ตั้งวัน



กดปุ่ม + เพื่อกำหนดวัน  
หรือ กดปุ่ม - เพื่อยกเลิก



กดปุ่ม Clear หน้าจอจะโชว์ CODE 02  
เพื่อตั้งเวลาของช่วงต่อไป  
ให้ทำตามขั้นตอนข้างต้น จนครบตามต้องการ



ตัวอย่าง	CODE	เวลา	ตั้งเวลา	เข้างาน	พักเที่ยง	12:00
	CODE 01	08:00 = แดง		08:00		
	CODE 02	12:00 = ดำ			13:00	17:00
	CODE 03	13:00 = แดง				
	CODE 04	17:00 = ดำ		18:00		02:00
	CODE 05	18:00 = แดง				
	CODE 06	02:00 = ดำ				

## 10 การล้างข้อมูลทั้งหมด

การล้างข้อมูลทั้งหมดจะทำได้โดยการกดปุ่ม + และ Clear และ Mode (ปุ่มที่ 1, 5, 6) พร้อมกันทั้ง 3 ปุ่ม เพื่อลบข้อมูลที่มีอยู่ทั้งหมด ไม่ว่าจะเป็น วันที่ เวลา เสียงกริ่งดนตรีเข้า-ออก การตั้งค่าหมึกดำ/แดง และการตั้งเวลาของพิมพ์บัตรเข้า-ออก แล้วทำการลงโปรแกรมใหม่ตั้งแต่วันที่

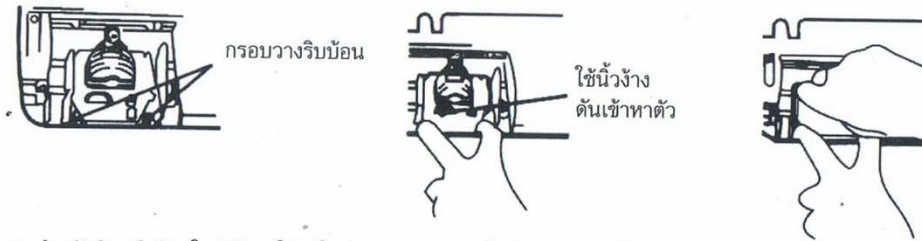
## 11 การแก้ไขปัญหาเบื้องต้น

กดปุ่ม RESET เพื่อเข้าสู่โปรแกรมเมื่อเครื่องไม่ทำงานหรือติดปัญหา

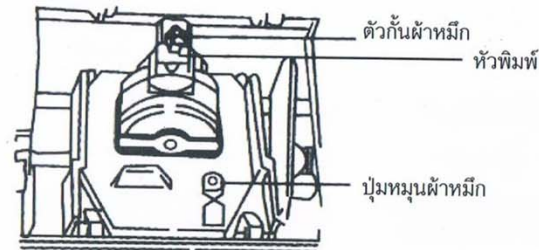
ปัญหาที่เกิด	การตรวจสอบ	การแก้ไขปัญหาเบื้องต้น
เครื่องไม่ดูดบัตรตอก	1. ตรวจสอบกระแสไฟก่อนว่าเสียบปลั๊กไว้หรือไม่ 2. บัตรตอกงอหรือยับหรือไม่ 3. ผู้ใช้กระดาษหรือคัตบัตรตอกลงในช่องหรือดึงบัตรตอกอย่างแรงเกินไปหรือไม่	1. ให้ตรวจสอบปลั๊กไฟ 2. เปลี่ยนบัตรตอกใหม่ 3. ดึงปลั๊กไฟออกสักครู่แล้วเสียบกลับใหม่ พร้อมทั้งลองตอกบัตรอีกครั้ง
นาฬิกาเดินไม่ตรงเวลา	1. ตั้งเวลาไว้ถูกต้องหรือไม่ 2. กระแสไฟตกหรือไม่	1. ตั้งเวลาใหม่ ตามคู่มือ 2. กดปุ่ม Reset
ตัวเลขที่พิมพ์ออกมาสีจาง	1. ดับผ้าหมึกใส่ไว้ตรงช่องหรือไม่ 2. ผ้าหมึกหมดอายุการใช้งานหรือไม่	1. ตรวจสอบผ้าหมึก ใส่ให้ตรงช่อง 2. เปลี่ยนผ้าหมึกตัวใหม่ (ดูวิธีการเปลี่ยน)
พิมพ์วันที่ไม่ถูกต้อง	การตั้งวันที่ถูกต้องหรือไม่	ทำการตั้งวันที่ใหม่ ตรวจสอบให้ถูกต้อง
พิมพ์ไม่ตรงช่อง	ตอกบัตรผิดวิธีหรือไม่ มีการกระแทกบัตรตอกลงในเครื่องหรือไม่	ค่อยๆ เสียบบัตรตอกลงในช่องเสียบและหยิบออกตามปกติ ไม่ควรดึงออกอย่างแรง

## 12 การเปลี่ยนลับผ้าหมึก

- ถอดปลั๊กไฟออก แล้วเปิดฝาครอบเครื่องออกโดยใช้กุญแจไข แล้วกดปุ่มที่ 4 เพื่อให้หัวพิมพ์เลื่อนมาอยู่ตรงกลาง
- จากรูป ให้ใช้นิ้วชี้กับนิ้วกลางเกี่ยวที่ลอคคลับผ้าหมึก โดยใช้ทั้งสองนิ้วดันเข้าหาตัว
- ใช้มืออีกข้างหนึ่งหยิบคลับผ้าหมึกอันเก่าออกมา



4. นำดรัมกระดาษม้วนใหม่เข้ามาใส่ลงในช่องตามเดิม และให้ผ้าหมึกตึงและไม่หย่อน โดยการหมุนจุดที่ดรัมกระดาษหมึก แล้วเริ่มใส่จากกันดรัมก่อน แล้วถึงจะวางส่วนที่เป็นผ้าหมึกลงไป ให้สังเกตว่าผ้าหมึกจะต้องอยู่ระหว่างหัวพิมพ์ และช่องกันผ้าหมึก ตามรูป



### 13 คุณสมบัติทางเทคนิค

กระแสไฟ	220V~240V, 60 Hz
อัตราการสิ้นเปลือง	0.6 แอมป์
ขนาดเครื่อง	193 x 244 x 123 มม. (ก x ย x ส)
น้ำหนัก	1.8 กิโลกรัม
ขนาดบัตรตอก	85 x 188 x 0.35 มม. (ก x ย x ส)

### 14 คำเตือน

1. เพื่อเป็นการป้องกระแสไฟดูด  
ไม่ควรจะให้เครื่องเปียกน้ำ หรือโดนฝนแต่อย่างใด
2. ไม่ควรวางเครื่องในที่ที่แสงแดดส่องถึง ที่ชื้น หรือ  
ที่มีฝุ่นมาก เพราะจะทำให้ผ้าหมึกแห้งเร็วกว่าที่จะเป็น  
และลดอายุการใช้งานของเครื่อง
3. ใช้ดรัมกระดาษของโอลิมเปียเท่านั้น มิฉะนั้นจะทำให้  
หัวเข็มหักและการรับประกันเป็นอันสิ้นสุด

### 15 ความหมายรหัส

ในกรณีที่มีการผิดพลาดในการใช้งาน

เครื่องจะแสดงข้อความและความหมายดังต่อไปนี้

**Err1**--ตั้งผิดตำแหน่ง โดยเฉพาะการกำหนดบน-ล่าง

**Err2**--ตั้งผิดตำแหน่ง โดยเฉพาะการกำหนดซ้าย-ขวา

**Err3**--หน่วยความจำภายในเครื่องบกพร่อง

**Err4**--ใส่รหัสผ่านผิด PASSWORD

บริษัท พี. เอส. แอล. สตาร์ เทรดดิ้ง จำกัด โทร. 02-917-5994-6

www.pslstartrading.com

E-Mail : pslstartrading@yahoo.com